

O Mundo da Cor ao seu dispor!
on-line

www.divercol.pt

TINTAS 45 Anos

Partners: Tintinhas.com, portimpact.com, VEDETA, DAMKAL, portpatel.com

Jornal Regional
Periodicidade: **Quinzenal**

Diretor: **Paulo Gonçalves**
Sexta-feira **7 de janeiro 2022**

Ano **XXVI**
Edição **714**

Assinatura anual: **20€**
Preço de capa: **1€**

Maxibroker
mediação de seguros, lda.

Rua Mosteiro de Ferreira, n.º 286 | 4590 - 601 P. Ferreira
T. 255 114 441 | info@maxibroker.pt | www.maxibroker.pt

IMEDIATO

Leia nesta edição do IMEDIATO, a antevisão de cinco figuras da região

10 temas que vão dominar o novo ano

P. 2 e 3

Desporto

Castores vivem fase inédita na Liga 21/22
P. 12

“Filó” é o novo treinador do FC Penafiel
P. 13

Idoso morto à **facada** em quezília por terreno

Homicida de 42 anos tentou fugir mas foi impedido por populares. Foi colocado em prisão preventiva

P.4

Mais de 400 mil euros sem dono

Fortuna em muro por reclamar
P.4

Eleições Legislativas

Região com 16 candidatos
P.5

FAUSTO TADEU
MEDICINA DENTÁRIA

PAÇO DE SOUSA 255 755 150 RECAREI 224 331 150 PAREDES 255 777 176 LUSTOSA 253 587 220 DUAS IGREJAS 224 938 824

SERVIÇOS DE MEDICINA DENTÁRIA
IMPLANTOLOGIA - PRÓTESES DENTÁRIAS - INVISALIGN

FAUSTOTADEU.PT

Os temas que vão marcar o ano à saúde, passando pela economia

Pandemia e as suas consequências na vida das pessoas apontadas como

Direitos Reservados



Vacinação traz esperança na retoma

A pandemia vai continuar a ser o tema dominante neste ano de 2022. Apesar de ser uma realidade com a qual o país e mundo se debatem há quase três anos, esta continua a representar uma das principais preocupações para o ano que agora se inicia, quer pelas questões de saúde associadas, quer pelas alterações comportamentais e fragilidades que colocou a descoberto.

A pandemia e as consequências que provocou ao nível da saúde, da educação e no mundo financeiro, são os principais temas que várias pessoas, a pedido do Jornal IMEDIATO, apontaram como dominantes para o ano que agora começa.

Além deste tema global, o ano será ainda marcado pelas eleições legislativas e pelo Plano de Recuperação e Resiliência, que vai permitir os primeiros passos do IC-35, uma obra há muito ansiada. Na justiça, a esperança é que se concretizem ambições antigas, nomeadamente o Estatuto dos Oficiais de Justiça.

Apesar de serem viverem dias de maior esperança, devido à elevada taxa de vacinação atingida em Portugal, as fragilidades que a pandemia colocou a nu, no sistema de saúde nacional que entrou várias vezes em colapso, assim como os constrangimentos que provocou na área da Educação, afastando os alunos das escolas e a colocar o ensino à distância como o novo método, são alguns dos problemas que, na opinião dos vários convidados ouvidos pelo IMEDIATO, demorarão vários meses – senão mesmo anos – a serem resolvidos.

A isto acresce ainda os problemas que trouxe à economia, com o encerramento de estabelecimentos forçado pelos sucessivos confinamentos, com os layoffs das empresas e o desemprego, que direta ou indiretamente, agravou o problema da fome no mundo e colocou mais pessoas em situações de grande fragilidade.

A retoma de uma vida normal – embora que condicionada pela pandemia, pois não se acredita que desapareça como por magia e passe a ser uma realidade com a qual continuaremos a ter que viver – poderá demorar anos a ser conseguida e, durante este ano, muitos desafios se apresentam aos portugueses.

sados pela pandemia é a missão mais importante para este ano. Ao contactar diariamente com a comunidade escolar, a diretora menciona graves prejuízos causados no sistema de ensino, uma fragilização da saúde mental e física, e uma maior fragilidade económica e até parental que é possível assinalar em certos casos.

Urge, assim, para Amância Santos, repensar as estratégias de Apoio Social e criar respostas para estes casos, criados ou prejudicados pela pandemia de covid-19 e que, neste momento, estão a impactar as camadas mais jovens da população – e, consequentemente, o futuro.

Já a nível económico, o investigador Pedro Ferreira espera soluções para uma das maiores fontes de rendimento antes da chegada da pandemia – o turismo. “É preciso perceber como os destinos turísticos se vão adaptar às novas realidades – quem se vai conseguir adaptar. É necessário um plano para sermos competitivos, pois podemos perder um setor fundamental”, considera.

Ação Social a pensar nos mais idosos

Na visão de José Bastos, médico, o paradigma da formação profissional “terá forçosamente de mudar para resolver problemas de mão de obra que se tem revelado escassa em várias profissões” e poderá ser uma solução para o pós-pandemia. “Como tal, essa formação terá de ir ao encontro da necessidade das empresas, nomeadamente da indústria”, defende o também ex-vereador da Câmara Municipal e antigo presidente da Assembleia Municipal de Paços de Ferreira.

Para José Bastos, a pandemia continuará a representar um dos maiores assuntos de 2022, que antevê como um ano de mitigação das suas consequências.

Para o médico, o combate à pobreza assume-se como uma das principais tarefas. “Volvidos quase dois anos da pandemia, o tema da pobreza ganha nova dimensão, pois foi nas classes mais

desfavorecidas que o impacto na saúde e também social se agudizou, sendo que em cada cinco cidadãos, um é pobre ou está no limiar da pobreza” indica.

Para José Bastos, as Instituições Particulares de Solidariedade Social (IPSS) terão um



“Foi nas classes mais desfavorecidas que o impacto na saúde e também social se agudizou. Em cada cinco cidadãos, um é pobre ou está no limiar da pobreza”

José Bastos

papel importante, mitigando e apoiando as famílias mais desfavorecidas, prejudicadas também pela falta de acompanhamento das doenças que exigem uma vigilância periódica permanente “que por escassez de recursos não tem sido feita”.

Na área da saúde, o envelhecimento da população é também um dos tópicos que devem ser tratados, aponta o ex-vereador da Câmara Municipal de Paços de Ferreira. “Com o envelhecimento da população, a estratégia para apoiar os mais velhos terá de ser muito reforçada”, sublinha.

Assim, o médico defende a necessidade de “criatividade e bom senso” para a delimitação de estratégias, que devem incluir todas as instituições num acompanhamento mais próximo da população mais idosa da região. “A área da saúde e a área social e municipal terão de se entreajudar para concretizar tais objetivos”, considera, em declarações ao IMEDIATO.



“Urge, assim, para Amância Santos, repensar as estratégias de Apoio Social e criar respostas para estes casos”

Amância Santos

Para Amância Santos, diretora do Agrupamento de Escolas D. António Taipa, em Freamunde, a recuperação dos impactos cau-

Máquina Furar Dobradiças FN-950 Plus



Leão

de 2022: da pandemia e pobreza

a maior preocupação neste novo ano

Justiça "para todos" e diminuição da burocracia

No que à Justiça diz respeito, Helena Tavares, que ocupa o cargo de Juiz Presidente da Comarca do Porto Este desde o ano passado, considera que a pandemia trouxe várias mudanças – algumas positivas e que devem continuar no futuro dos tribunais.

Helena Tavares considera que a digitalização na comunicação com os tribunais, impulsionada pela pandemia, foi "bastante positiva", notando-se uma clara agilização de procedimentos. A representante também considerou, em resposta ao IMEDIATO, que diminuição da burocracia para quem pretende recorrer aos tribunais também foi uma das vantagens que deve ser



“A digitalização na comunicação com os tribunais, impulsionada pela pandemia, foi bastante positiva”

Helena Tavares

uma prioridade neste ano.

Um dos temas que vai marcar a Justiça e aquecer o debate é, para

a Juiz Presidente da Comarca do Porto Este, a ideia de terminar com os chamados de «Megaprocessos». “Se é certo que os mesmos devem ser evitados porque arrastam, por anos, a investigação e o consequente desfecho, deixando a ideia que a Justiça é tardia e ineficaz, não podemos esquecer que a complexidade do (s) próprio (s) factos e crimes imputados não podem muitas vezes deixar de implicar uma investigação conjunta e a concentração da prova num único processo, sob pena de se perder a visão de conjunto, que de outro modo, poderá por esse motivo, conduzir a julgamento com falhas de prova e essenciais a uma decisão correta”, considera.

Helena Tavares também demonstra esperança de que, em 2022, seja resolvida a questão do

Estatuto dos Oficiais de Justiça, “que dignifique as funções por aqueles exercidas, atribuindo-lhes uma progressão na carreira e salários que honre o trabalho meritório que a maior parte desempenha” e o ingresso de novos funcionários, combatendo um “problema gritante que impede o funcionamento do aparelho judiciário”.

Outro tema em debate durante este ano será, para a Juiz Presidente, a revisão do artigo que limita a capacidade de intervenção do Juiz de Instrução na fase de inquérito. “Trata-se de uma medida legislativa tomada sem qualquer ponderação das consequências processuais e que gerará impedimentos sucessivos dos magistrados”, defende a Juiz Presidente da Comarca do Porto Este.



“Há um défice a nível educacional muito grande que vai ser um flagelo a nível social”

Pedro Ferreira

Eleições legislativas e o futuro

Outro dos temas que irá marcar o ano de 2022 serão, para as personalidades ouvidas pelo IMEDIATO, as eleições legislativas. Este ato eleitoral será determinante para o futuro do país, quer em termos de retoma de tudo aquilo que foi condicionado pela pandemia, quer em termos

de decisões de futuro, nomeadamente ao nível de Programa de Recuperação e Resiliência, e dos fundos da “bazuca” europeia para Portugal e a sua aplicação, quer também ao nível de políticas de desenvolvimento económico.

Espera-se que o processo seja pacífico e que quem ganhe tenha condições para Governo estável.

O investigador penafidense Pedro Ferreira teme, contudo, que este não seja o resultado obtido através do ato eleitoral de 30 de janeiro, acreditando que não haverá a delimitação de uma maioria absoluta de qualquer uma das candidaturas que se vai apresentar a votos.

Fundos Comunitários

A distribuição de fundos comunitários e a aplicação do Plano de Recuperação e Resiliência são, para as personalidades auscultadas pelo IMEDIATO, fatores críticos para o futuro da região e do país. A “bazuca” prevê uma série de investimentos

públicos e privados na região em diversas áreas, sendo uma das mais ansiadas o IC35 (foto).

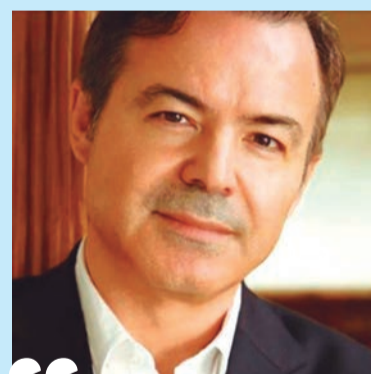
Este primeiro troço do IC35 – há vários anos reclamados pela Câmara Municipal de Penafiel e prometido após a queda da ponte de Entre-os-Rios – desenvolve-se integralmente no concelho de Penafiel, simbolizando um investimento de cerca de 5,5 milhões de euros. A Infraestruturas de Portugal (IP) anunciou, em dezembro, que foi já assinado o contrato para a empreitada de construção do troço.

Tensões entre potências mundiais

Para Alberto Santos, ex-presidente da Câmara de Penafiel, existem mais três temas que vão dominar este ano de 2022: a tensão entre China-Rússia vs EUA-EU-Ucrania, a tensão China vs Taiwan, assim como a inflação.

Trinta anos depois da queda da União Soviética, o mundo parece encaminhado para uma nova Guerra Fria. A Rússia continua a ser o adversário, mas não

é o único: a China é considerada pela administração norte-americana como “o maior teste geopolítico” para os EUA no século XXI. Guerras entre grandes poderes políticos, que poderão trazer consequências à Europa e ao Mundo.



“A tensão entre China-Rússia vs EUA-EU-Ucrania, a tensão China vs Taiwan, assim como a inflação são os temas apontados como dominantes”

Alberto Santos

Editorial



Paulo Gonçalves

Novo ano, velho ciclo

A terra continua a girar e já vamos no sétimo dia de uma nova volta ao sol. Terminado o “esperançoso” ano de 2021, ficamos com a certeza de que, não tendo sido essa uma palavra vã nesses 365 dias, também não justificou na plenitude o desejo tido para esse ciclo. A iniciativa da «Porto Editora», que desde 2009 elege a palavra do ano, escolheu «vacina» para o ano agora terminado, sucedendo a «saúde» em 2020. No fundo, a prova de que as nossas vidas ao longo dos últimos dois anos giraram, tal como a terra, à volta de uma pandemia e, por certo, assim continuará a ser no ano agora iniciado. O que todos queremos, mesmo, é que depois de «saúde» e «vacina», no final de 2022 a escolha possa ser feita entre as palavras «normalidade» e «liberdade», que são dois estados de alma que não temos podido usufruir na sua plenitude.

A propósito do novo ano, o IMEDIATO ouviu algumas personalidades da região sobre aqueles que poderão ser os temas dominantes em 2022 e a conclusão final é a de que a pandemia continuará a ser uma tema transversal aos vários setores da sociedade, seja pela sua consequência direta na saúde, seja pelos seus efeitos paralelos que se concentram no acentuar da desigualdade social e da pobreza.

A vila de Frazão foi esta semana notícia nacional por um crime que chocou a comunidade local pela brutalidade com que foi cometido. Um assassinato frio e por motivos fúteis, que é o reflexo de uma sociedade onde a vida é cada vez menos um valor e cada vez mais um número. As ligações sociais estão a esvanecer-se e urge encontrar um caminho que trave essa desumanização da vida, muito refletida nos crescentes comportamentos solitários e digitalizados dos mais jovens.

Um ano de 2022 cheio de virtudes para todos, são os votos da equipa do IMEDIATO.

Idoso morto à facada por negócio de terreno



Ricardo Rodrigues

Crime ocorreu devido a negócio antigo de um terreno

Um homem de 79 anos foi morto à facada no passado dia 3 de janeiro, em Frazão, Paços de Ferreira. Vitorino das Neves foi assassinado por André Santos, o caseiro, devido a uma contenda antiga associada à compra de um terreno. Presente a juiz, o homicida foi colocado em prisão preventiva e encaminhado para a prisão de Custóias.

O crime ocorreu ao início da tarde daquele dia, quando André Santos, de 42 anos - que é inquilino da vítima - passou de carro na Rua da Barroca, em Frazão, Paços de Ferreira e viu o senhorio no campo a cortar couves. De imediato, o desempregado saiu da viatura e dirigiu-se a Vitorino das Neves. Tirou-lhe a faca que este tinha nas mãos para cortar

os legumes e desferiu-lhe vários golpes no pescoço e peito, dirigindo-se de seguida para o carro para fugir.

Contudo, foi apanhado por um vizinho que assistiu ao crime e que o reteve até a chegada das autoridades. André Santos foi detido pela GNR e entregue depois à Polícia Judiciária, que ficou encarregue da investigação.

Ao que foi possível apurar, o crime ocorreu devido a um negócio antigo de um terreno, que era cultivado pelos pais do homicida, havendo ainda um acordo de compra realizado por estes com o anterior proprietário. Contudo, acabou por ser Vitorino das Neves a adquirir formalmente o terreno aos herdeiros do anterior proprietário, após decisão judicial. André Santos, que tinha prometido vingar-se do negócio, foi visto várias vezes a rondar a habitação de Vitorino das Neves.



D.R.

Vitorino das Neves tinha 79 anos e era reformado. Natural de Rebordosa, Paredes, vivia há vários anos em Frazão, onde tinha uma mercearia. O homem, que era casado e tinha dois filhos, foi assassinado no dia a seguir à morte do seu irmão mais novo, por doença prolongada.



D.R.

André Santos tem 42 anos e era desempregado. Fazia trabalhos temporários e vivia numa casa arrendada ao homem que matou à facada. Foi preso preventivamente após o crime.

Mónica Ferreira
monicaferreira@imediato.pt

Família de criança que perdeu dedo no recreio indemnizada

Direitos Reservados



Caso aconteceu no Centro Escolar de Carvalhosa

O Estado e a Câmara Municipal de Paços de Ferreira foram condenados pelo Tribunal Central Administrativo do Norte ao pagamento de uma indemnização de 14 mil euros aos pais de uma criança que sofreu um acidente no recreio do Centro Escolar de Carvalhosa, em maio de 2013.

O acidente aconteceu durante a manhã, quando o menor estava a ajudar um colega a levantar uma tampa de escoamento de águas pluviais e esta caiu sobre um dos seus dedos da mão direita. Direcionado aos serviços de urgência, a extremidade do dedo ferido teve de ser amputada.

Os pais da criança apresentaram uma ação no Tribunal Administrativo e Fiscal de Penafiel que condenou o Estado e o Município de Paços de Fer-

reira no pagamento ao autor do montante de quatro mil euros, a título de dano biológico, e no montante de 10 mil euros, a título de danos não patrimoniais.

Segundo a Agência Lusa, a juíza que analisou o caso concluiu que o dever de vigilância foi omitido. No momento do ocorrido, de vigilância no local uma professora do 1.º ciclo, uma educadora de infância e duas auxiliares de ação educativa, que não observaram o acidente.

A juíza considerou que a vigilância “não foi eficaz e adequada”, especialmente tendo em conta a tenra idade das crianças. O acórdão menciona ainda que a Câmara Municipal agiu de forma “ilícita e censurável”, ao quebrar o dever de cuidado ao colocar a tampa de escoamento de águas de forma acessível às crianças. Depois do acidente, foram colocados ganchos na tampa de escoamento de águas.

Fortuna encontrada em muro ainda não foi reclamada

Continuam por reclamar os mais de 400 mil euros encontrados há mais de um mês e meio no interior de vários cofres, escondidos entre as pedras de um muro, em Rio de Moinhos, no concelho de Penafiel. O caso continua a ser investigado pela Polícia Judiciária que acredita cada vez mais que o dinheiro possa estar rela-

cionado com o tráfico de droga.

Em Rio de Moinhos e depois de dias de muita curiosidade e alguma romaria até ao local onde foram encontrados mais de 400 mil euros, os habitantes locais esqueceram um pouco o assunto e deixaram de questionar a origem do insólito achado devido à falta de respostas. Henrique Martins, presidente da Junta de Freguesia de Rio de Moinhos, contou ao Jornal IMEDIATO que nos pri-

meiros dias ocorreu uma espécie de “romaria” e muitas pessoas se deslocaram ao local para ver in loco onde tinha sido encontrada a fortuna sem dono. Incrédulas, foram procurando adivinhar a sua proveniência. “Houve quem achasse que era do bruxo de Rio de Moinhos, que foi morto há uns anos. Havia ainda quem dissesse que devia estar associado a negócios de droga”, conta Henrique Martins.

Mas o certo é que ninguém conseguiu ainda perceber o que aconteceu e o caso acabou por cair no esquecimento no seio da comunidade local. “Mas acabou por cair no esquecimento, deixou de ser comentado e deixou de se especular sobre a proveniência do dinheiro”, concluiu.

Apesar disso, a proveniência do dinheiro continua a ser investigada pela PJ, que até ao momento não identificou formalmente

qualquer suspeito, mas segue a pista de que esteja associado a negócios de tráfico de droga.

O dinheiro continua depositado numa conta do Instituto de Gestão Financeira e Equipamentos da Justiça, estando a decorrer um inquérito. Se não for reclamado, ou se prove a proveniência criminosa, o dinheiro reverterá a favor do Estado.

Mónica Ferreira
monicaferreira@imediato.pt

automeireles
reparação - manutenção - mecânica auto

☎ 255 861 621 / 919 993 390

✉ automeireles2009@gmail.com

📍 Circunvalação do Barreiro,
160 - 4590-520 - PFR

Eleições Legislativas de 30 de janeiro Dezasseis candidatos nas listas, mas só dois deverão ser eleitos

No próximo dia 30 de janeiro vão ter lugar as Eleições Legislativas e os portugueses vão escolher os seus representantes na Assembleia da República. Da região do Vale do Sousa, as listas dos Círculos Eleitorais do Porto dos vários partidos, contam 16 nomes, mas só dois deles - Cristina Mendes da Silva e António Cunha, que foram deputados na anterior legislatura - poderão ser eleitos, caso os partidos alcancem os resultados obtidos em 2019.

Da região do Vale do Sousa, a lousadense Cristina Mendes da Silva é a mais bem posicionada entre os candidatos da região. Surge em 9.º lugar na lista do Partido Socialista e volta a ser candidata a deputada em lugar elegível.

A lista dos socialistas, tem ainda, em 19.º lugar, o nome do paredense José Carlos Barbosa, presidente da estrutura concelhia do PS de Paredes e atual presidente da Junta de Freguesia de Beire. Em 20.º lugar na lista do PS surge ainda o nome de Paulo Araújo Correia de Penafiel, que

foi candidato à Câmara Municipal de Penafiel nas autárquicas de setembro e ocupa atualmente o cargo de vereador sem pelouro no executivo penafidelense.

A lista dos socialistas tem em 25.º lugar o nome do pacense Hugo Lopes, um nome que, segundo apurou o Jornal IMEDIATO, foi proposto pelo autarca de Paços de Ferreira, Humberto Brito.

Do lado do PSD, o penafidelense António Cunha, que também desempenhou funções de deputado na anterior legislatura é o que surge mais bem colocado. O social-democrata surge em 15.º lugar na lista do círculo do Porto. De Paços de Ferreira, em 26.º lugar, surge o nome de António Coelho. Da lista do PSD consta ainda o nome da paredense Cristiana Seabra em 27.º e do lousadense Leonel Vieira, em 30.º lugar.

Já a lista da CDU pelo Círculo Eleitoral do Porto tem em 6.º lugar Bruna Ribeiro, de Paços de Ferreira, que foi candidata a presidente da Junta de Freguesia de Freamunde, em Paços de Ferreira, nas últimas eleições autárquicas.

A lista do Chega conta com

três candidatos a deputados de Paços de Ferreira. Carlos Dias ocupa o 9.º lugar, Patrícia Leão surge em 17.º e Carla Costa em 44.º.

Já Manuel Pinho, irá encabeçar a lista de candidatos a deputados do Nós, Cidadãos! pelo círculo eleitoral do Porto.

A Iniciativa Liberal tem na lista os pacenses Ricardo Andrade, em 18.º lugar, de Carla Neto, em 28.º lugar e de Vítor Ribeiro, em 38.º lugar.

Se se tiver em conta o número de deputados que os vários partidos elegeram na última legislatura pelo Círculo Eleitoral do Porto, Cristina Mendes da Silva e António Cunha do PSD são aqueles que se apresentam mais bem posicionados para conseguir uma reeleição.

Recorde-se que nas Eleições Legislativas de 2019, o Partido Socialista, que elegeu 17 deputados pelo Círculo Eleitoral do Porto e o PSD elegeu 15 deputados.

O Bloco de Esquerda, que não tem elementos da região nas listas elegeu quatro deputados e a CDU, dois.

Mónica Ferreira
monicaferreira@imediato.pt

Câmara de Penafiel e CTT instalam cacifos públicos no parque do Museu

A Câmara Municipal de Penafiel e os CTT - Correios de Portugal instalaram um cacifo no parque de estacionamento do Museu Municipal de Penafiel, gerido pela empresa Placegar.

Trata-se de um cacifo público de 33 posições, que pode ser utilizado gratuitamente pelos munícipes na recolha de encomendas de uma forma totalmente independente, no horário de maior conveniência e com total garantia de segurança e qualidade, to-

dos os dias da semana. Este novo equipamento vem complementar a rede de pontos de entrega, com uma solução inovadora e de maior conveniência para os penafidelenses.

Esta medida surge com o objetivo de tornar mais simples e eficaz o processo de entrega de encomendas, quer para quem vende quer para quem compra online. Os destinatários decidem quando estão a comprar online se pretendem receber num Cacifo identificando o que lhes é mais conveniente e, depois

do objeto depositado, decidem quando o vão levantar. A interface com o destinatário é extremamente simples e baseada no envio via SMS e email do código secreto que lhes permite interagir com o Cacifo e receber a sua encomenda.

Esta parceria, no âmbito da oferta de Cacifos dos CTT, “dá continuidade ao propósito do Município de Penafiel em continuar a proporcionar mais e melhor qualidade de vida a todos os penafidelenses”, referiu fonte da autarquia.

Guilherme, primogénito de casal de Paços, foi o primeiro bebé do ano na região

Direitos Reservados



Guilherme é o 1.º filho de Hélder e Ana Rita

Guilherme foi o bebé do ano de 2022 no Centro Hospitalar do Tâmega e Sousa (CHTS).

O menino nasceu de cesariana, às 41 semanas e um dia, às 10:40 do dia 1 de janeiro de 2022, com 3.170 kg

Guilherme é o primeiro filho de Hélder Cunha e de Ana Rita Oliveira, um casal de Paços de Ferreira. “É uma satisfação muito grande, uma grande ale-

gria, pois este é um bebé desejado há alguns anos”, contou ao IMEDIATO o pai, Hélder Cunha, que vive com a mãe do bebé há quatro anos.

A esta alegria junta-se o facto de Guilherme ter sido o primeiro bebé a nascer no CHTS neste ano de 2022. “É para começar bem o ano”, referiu o pai, dando conta de que mãe e filho estão bem, estando a ser “ansiosamente aguardados pela família em casa”.

CHTS acolhe 74 novos internos



O Centro Hospitalar do Tâmega e Sousa (CHTS) recebeu 74 novos médicos internos e pela primeira vez acolhe internos de Gastrenterologia e Neurologia.

Medicina Intensiva, Medicina Interna, Neurologia, Ortopedia, Otorrinolaringologia, Patologia Clínica, Pediatria, Psiquiatria e Psiquiatria da Infância e da Adolescência.

Do total de 74 médicos internos que iniciaram a sua formação no CHTS, 48 são internos de Formação Geral e 26 são internos de Formação Específica, distribuídos pelas especialidades de Anestesiologia, Cardiologia, Cirurgia Geral, Gastrenterologia, Ginecologia/Obstetrícia, Medicina Física e de Reabilitação,

O Internato Médico é composto pela Formação Geral, primeiro ano do Internato caracterizado por um período de formação geral onde o médico tem oportunidade de contactar com vários serviços, seguindo-se a Formação Específica, um período de especialização que poderá durar entre quatro e seis anos.

Começar 2022 com uma missão decisiva



Nuno Araújo
Engenheiro

Entramos em 2022 com renovadas ambições e com a certeza de que o primeiro mês do ano será decisivo para o futuro do país.

Depois de interrompido um período de recuperação económica e social de Portugal, por meros caprichos políticos, que se seguiu ao esforçado e conjunto combate com todos os portugueses à pandemia que assolou o mundo, chegou a hora de cada um de nós se manifestar e dizer que rumo quer para o país.

A escolha, por muito complexa que pareça, acaba por ser simples. O Partido Socialista parte para as próximas eleições legislativas com um legado de 6 anos na governação que fala por si e, por essa razão, permite clarificar o que podemos contar de um governo liderado por António Costa. Do outro lado, temos uma esquerda em que não sabemos exatamente para o que vai e uma direita embrulhada nas divisões internas, a querer agarrar-se ao poder, possibilitando a ascensão de extremismos que são claros para o que vêm.

Perante este cenário, o voto dos

Nos últimos anos, Portugal cresceu e os portugueses, mesmo perante as dificuldades, viram sinais de grande esperança. Os salários aumentaram, em particular o salário mínimo que subiu 40%, e o rendimento global das famílias atingiu um crescimento de 25%. A austeridade deixou de fazer parte do seu dia-a-dia, virando a página para um período de incentivo às empresas e às famílias.

portugueses, mais do que nunca, é indispensável e terá de ser o mais responsável possível. Precisamos da estabilidade necessária para que o país não se encontre à mercê de espasmos políticos e para que prosiga com o caminho que todos (cá dentro e lá fora) reconhecem como

muito positivo e surpreendente.

Os dados são inequívocos: nos últimos anos, Portugal cresceu e os portugueses, mesmo perante as dificuldades, viram sinais de grande esperança. Os salários aumentaram, em particular o salário mínimo que subiu 40%, e o rendimento global das famílias atingiu um crescimento de 25%. A austeridade deixou de fazer parte do seu dia-a-dia, virando a página para um período de incentivo às empresas e às famílias. Devolveu-se o emprego e criou-se condições para estimular diversos setores, como a habitação, a saúde e os transportes, precisamente no momento em que os desafios são cada vez maiores e em que as exigências de mobilidade e de resposta sanitária são essenciais.

Estas conquistas foram fruto de uma governação consolidada, com base num programa político que mereceu a aprovação dos portugueses, numa vontade que não teve continuidade nos restantes partidos. Cabe-nos, agora, a missão de mostrarmos o que verdadeiramente queremos para Portugal.

Teclado hcesar XV Controlo



César Teles
Agente Comercial

Não poucas vezes, ouvimos alguém dizer “Eu sou assim, digo tudo o que penso na cara das pessoas, não mando dizer nada por ninguém, sou frontal”!

Isto da frontalidade, é à primeira vista uma virtuosa qualidade que tendemos a reconhecer como digna e honrosa.

Mas quanto a mim, este atrevimento tem muito mais de arrogância do que de honestidade. A hipocrisia, é na sua essência um grave defeito de personalidade, mas considero que uma “pitada” desta desonesta característica, ajuda-nos na necessária ponderação que impede a sempre violenta tendência de ajuizarmos os outros e impor a nossa perspectiva.

Chegados à conclusão de que a posição ou atitude assumida por esse alguém com quem mantemos algum laço relacional, está irremediavelmente errada, poderemos assumir o “não mando dizer por ninguém” e encontrar a forma de transmitir aquilo que que pensamos, dispensando o palanque quase sempre usado nestas circunstâncias, fazendo um esforço por maximizar a nossa empatia. Postura esta, que facilitará a aceitação das observações que expomos e permitirá que nos seja apresentada uma justificação do comportamento por parte dessa pessoa, sem os ressentimentos típicos de quem ouve aquilo que não gosta.

Nenhum ângulo de entendimento de um assunto é o legítimo, o indiscutível, até porque “ruído”, “poeira”, “névoa”, “atrito”, “distância”, “proximidade” são elementos que condicionam a nossa percepção da “ver-

dade”!

Ponderação, esse é o caminho!

Aliás, o controlo emocional é uma das principais capacidades que aprecio no Ser Humano, por muito que este filtro me minta deliberadamente e me crie desconfianças.

O Ser humano, em contra-ponto com os animais, obtém a partir da razão um regulador importante para afrouxar as emoções que o avassalam diariamente, enquanto que os animais desconhecem esta ferramenta e são impelidos apenas pelo seu instinto.

O Ser Humano é naturalmente estimulado por instintos e vontades, que determinam muito do que é a sua personalidade. Mas o carácter, essa virtuosa qualidade intrínseca da sua personalidade, deve a sua grandeza ao controlo emocional com que conseguimos gerir os nossos instintos e vontades.

Conseguem imaginar um mundo em que todos obedecíamos aos nossos mais primários impulsos!? A avalanche de palavras violentas, de agressões físicas, de indiferença para com o próximo, de objectificação sexual a que seríamos acometidos! Seria feio, muito feio, triste e desumano, não vos parece?

Este texto não pretende ser a defesa do hipócrita, do falso, do “um pela frente e outro por trás”, que nos é apresentado como o antónimo do “eu digo tudo o que penso”! Não, não se trata disso, este texto é sim, a apologia da racionalidade, da inteligência, de um tipo de inteligência muito em voga nos dias de hoje, a Inteligência Emocional!



GRANITO E'ROCHAS SIMILARES

TÂMEGA E SOUSA

SUSTENTABILIDADE, COMPETITIVIDADE E TRANSFORMAÇÃO DIGITAL

PROJETO NORTE-02-0853-FEDER-037633

Projeto em desenvolvimento pela Associação Empresarial de Penafiel (AEP) que tem como objetivo sensibilizar, capacitar e qualificar o setor da extração de granito ornamental e rochas similares, e da transformação, ao nível da fabricação de artigos de mármore e de rochas similares e fabricação de artigos de granito e de rochas da sub-região do Tâmega e Sousa, nos domínios da inovação, como é o caso da ecoinovação, ecoeficiência, economia circular e economia digital.

- 1 Contribuir para a identificação e caracterização pormenorizada das empresas da sub-região do Tâmega e Sousa que constituem o setor.
- 2 Contribuir para o desenvolvimento sustentável e aumento de competitividade do tecido empresarial da região Norte, e mais especificamente da sub-região do Tâmega e Sousa, com especial foco no setor.
- 3 Sensibilizar, capacitar e qualificar o setor para o desenvolvimento de novos produtos, através da redução e reutilização de desperdícios.
- 4 Sensibilizar, capacitar e qualificar o setor na adequação do modelo de negócio, utilizando a economia digital.
- 5 Garantir a implementação de práticas de cooperação entre o setor, através da definição de uma estratégia de organização e agregação da oferta de todo o setor numa única ferramenta digital, potenciadora de criação de sinergias.

Após 39 anos na propriedade da família de Florêncio Neto, clínica foi vendida

Radelfe muda de mãos ao fim de 39 anos

Após 39 anos na propriedade da família de Florêncio Neto, a Clínica Radelfe viu esta semana confirmada a sua mudança de propriedade, passando para as mãos do Grupo Pinto Leite – Imagem e Diagnóstico.

O negócio ficou concluído nos últimos dias e os novos donos já foram apresentados aos funcionários da Radelfe, apurou o IMEDIATO. As atuais instalações da empresa, situadas em pleno centro da cidade de Paços de Ferreira, foram criadas de raiz em 2008, ocupando uma área de 10.500 m² de um edifício de sete pisos.

A Radelfe – Clínica de Radiologia de Paços de Ferreira, S.A., foi fundada a 20 de agosto de 1982 tendo em vista a realização de exames de radiologia, tendo em 1986 mudado pela primeira vez de instalações, ao sair da Rua Antero de Figueiredo para a Rua Rainha D. Leonor.

Em novembro de 2008, deu-se a mudança para o atual edifício,



Clínica funciona em Paços de Ferreira

sendo que a gestão da empresa de saúde foi entretanto assegurada pelos filhos do fundador, Florêncio Neto, até à conclusão do negócio esta semana.

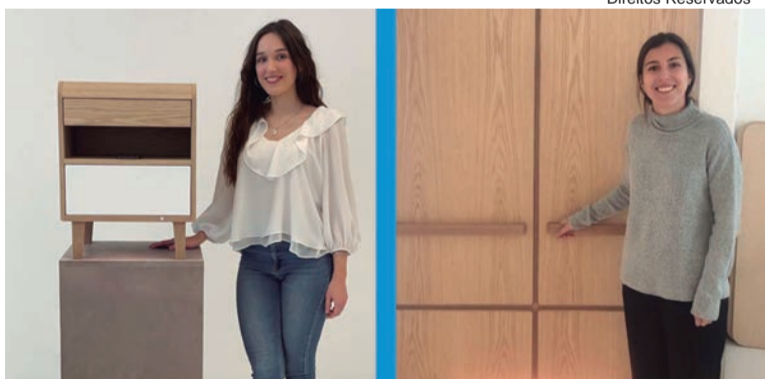
O volume total da venda não é ainda público, mas o valor patrimonial e estratégico da empresa em Paços de Ferreira e na região deverá tê-lo feito ascender a alguns milhões de euros.

A Radelfe passou assim para a propriedade do Grupo Pinto Leite,

com sede na cidade do Porto. Criado em 2010 e liderado pelo Dr. Nuno Pinto Leite, especialista em radiologia e atual diretor do serviço de radiologia do Hospital de Santa Maria, no Porto, aumentando a influência na região e expandindo o ramo de uma família com larga tradição na área da radiologia.

Ricardo Rodrigues
ricardo.rodrigues@imediato.pt

Empresa fez protótipos de “mobiliário inteligente” para ajudar o sono e os idosos



Rosa Mendes e Liliana Teixeira

Duas peças de mobiliário prototipadas pela Portos Mobiliário, empresa sediada em Figueiró, Paços de Ferreira, foram objeto de projetos do mestrado de Engenharia e Design de Produto. Liliana Teixeira e Rosa Mendes, alunas da Universidade de Aveiro, estudaram o envelhecimento ativo e a criação de hábitos de sono nos estudantes universitários e projetaram dois «Móveis do

Futuro», que a empresa tornou uma realidade.

“Mediado pela Moveltex, através do projeto «Móvel do Futuro», que procura ligar as empresas do setor do mobiliário à universidade e a introdução de tecnologia nas peças de mobiliário (Smart Furniture), a Portos Mobiliário abriu as suas portas às duas mestrandas da Universidade de Aveiro e construiu à escala real as peças objeto de estudo por

parte das alunas Liliana Teixeira e Rosa Mendes”, indica nota de imprensa enviada pela incubadora empresarial ao IMEDIATO.

Liliana Teixeira estudou o envelhecimento ativo e propôs um armário/roupieiro adaptado de forma a tornar-se mais inclusivo, subordinada ao tema «Design de Mobiliário Inteligente para Ageing in Place».

Por seu lado, Rosa Mendes escolheu o tema «Design de mobiliário inteligente para criação de hábitos de sono nos estudantes universitários», prototipando uma mesa de cabeceira com várias funcionalidades, como iluminação, sensores de movimento e até carregamento de dispositivos.

Segundo o comunicado enviado, os dois projetos foram orientados por Bárbara Gabriel e Teresa Franqueira (Directora da Design Factory Aveiro) e apresentados perante um júri, que os aprovou com a classificação de «Muito Bom».

AEP premeia melhores montras de Natal em Penafiel

Direitos Reservados



Cortez Marques Oculista ganhou prémio Júri

O Cortez Marques Oculista e a loja Ângela Pinheiro Home Design foram os grandes vencedores da edição de 2021 do concurso “A Minha Montra é que é”, promovido pela Associação Empresarial de Penafiel (AEP) na época natalícia.

Em competição estiveram várias lojas de comércio local do concelho de Penafiel, para apurar qual a melhor decoração na-

talícia. O Cortez Marques Oculista venceu o prémio do júri, enquanto a loja Ângela Pinheiro Home Design foi a escolhida pela imprensa local.

“A AEP felicita todos os participantes pelas belíssimas montras deste ano e em particular aos vencedores. Os prémios serão entregues, à semelhança de anos anteriores, no mês de janeiro, em data e moldes ainda a definir”, esclareceu a organização de Penafiel, em comunicado enviado ao IMEDIATO.

IKEA cria 30 novos postos de trabalho

A IKEA Industry Portugal, sediada em Penafiel, Paços de Ferreira, vai ser uma das 25 empresas alvo de benefícios fiscais para apoio ao investimento. A fábrica, uma das maiores da região, está a planear um projeto de expansão que irá criar 30 novos empregos, que se irão juntar aos 1.641 já existentes.

O programa foi aprovado em Conselho de Ministros durante a tarde de quarta-feira e prevê a atribuição de 92 milhões de euros em benefícios fiscais a 26 projetos de vários setores, maioritariamente concentrados no Norte e em Lisboa. Juntos, estes investimentos alcançam os 937 milhões e simbolizam a criação de 1.886 postos de trabalho até 2027 e a manutenção de outros 9.442.

O projeto apresentado pela IKEA Industry Portugal para o aumento da sua fábrica em Pe-

namaior é um dos mais significativos e estima a criação de 30 novos empregos. Atualmente, a gigante sueca já emprega 1.641 pessoas.

Entre os projetos aprovados, além da IKEA, constam várias expansões de empresas estrangeiras para território nacional, caso da belga Decofib, dedicada à construção de painéis de madeira, que pretende criar 99 postos de trabalho em Portugal com um investimento de 5,2 milhões de euros, ou da francesa Pellenc, de maquinaria e tratores agrícolas, que almeja criar 52 empregos com 9,2 milhões de investimento.

Segundo o Ministro das Finanças, João Leão, estes benefícios fiscais podem ser aplicados em IRC, em isenções ou reduções de IMI nos imóveis dos projetos, redução de IMT na compra de imóveis devidamente incluídos nos investimentos, ou ainda no Imposto de Selo nos atos ou contratos abrangidos pelos projetos.

Rapper está a preparar um novo álbum

Daniel torna-se Puro L quando pega no microfone

Daniel Silva torna-se Puro L quando pega no microfone. O rapper natural de Penafiel já percorreu o país em atuações e agora, seis anos após a publicação do seu primeiro álbum - «O Último Mortal» - está a ultimar o lançamento do seu segundo trabalho, que deverá ser publicado durante este ano.

A criatividade e o gosto pela música atraíram o artista para este género musical, contou, à conversa com o IMEDIATO. Segundo Daniel Silva, ou Puro L, tudo começou na adolescência, sendo que os primeiros testes e experiências aconteceram de forma solitária, no seu quarto, com o equipamento que tinha disponível - um computador e um microfone via USB.

A longa carreira de Puro L fica marcada por momentos como a primeira atuação em grandes palcos - no Hard Club do Porto-



Daniel Silva está a ultimar o lançamento do 2.º álbum

e do lançamento do seu primeiro álbum - «O último Mortal».

Agora, seis anos após a publicação do seu primeiro trabalho, o rapper penafielense está a ultimar a publicação da sua segunda obra. Sem levantar o véu ao nome do projeto, promete duas coisas: que será diferente do álbum de estreia e que não envolverá colaborações com nomes conceitu-

dos do ramo.

Esta é uma das características que diferenciam Puro L - não procurar colaborações com grandes nomes do ramo, mas dar oportunidade a jovens artistas para conquistarem espaço e o meio, revelou, à conversa com o IMEDIATO.

Ricardo Rodrigues
ricardo.rodrigues@imediato.pt

Rui Taipa convence no «The Voice»



Na primeira gala, o cantautor trouxe «Pó de Arroz»

O cantautor freamundense Rui Taipa está nos quartos de final do programa televisivo «The Voice Portugal». Ao levar a palco uma versão do clássico «Pó de Arroz», de Carlos Paião, o músico foi escolhido pelo mentor, António Zambujo, para passar à próxima etapa do programa.

Rui Taipa conseguiu assegurar a presença nas galas e em prova após ter sido resgatado pelo público, através de voto nas redes sociais, e somado o maior número de votos em votação telefónica, feitos que lhe permitiram con-

tinuar a sua prestação televisiva.

Na primeira gala, o cantautor natural de Freamunde foi um dos dois escolhidos pelo mentor da sua equipa, António Zambujo. Está entre os 16 'sobreviventes' do programa da RTP1 e volta a entrar em palco no domingo.

“Estamos nos Quartos de Final do The Voice Portugal! Isto está a aquecer e cada vez mais é importantíssimo o vosso apoio!”, apelou o músico nas redes sociais.

As linhas telefónicas do programa já se encontram disponíveis, sendo possível votar no músico freamundense através do 760 200 634.

JUNTE-SE A NÓS E BENEFICIE DE APOIOS AO SEU NEGÓCIO

Apoio
Empresarial

Formação
Profissional

Centro
Qualifica

Saiba mais em: www.aepenafiel.pt / 255 718 020 (*4)



ASSOCIAÇÃO
EMPRESARIAL
DE PENAFIEL



A caminho das duas décadas de existência no mercado

«N+» com vários projetos em Portugal e além fronteiras

Direitos Reservados



O Porto Marítimo de Omã é um dos projetos da empresa sediada em Paços de Ferreira

A N+ é uma empresa de Arquitetura, Engenharia e Gestão de Projetos sediada na cidade de Paços de Ferreira e que, ao longo dos seus 16 anos de existência, está envolvida na projeção de vários edifícios que definem as fachadas da região, fazendo parte também da conceção dos imóveis do futuro. Contudo, a sua área de trabalho expande-se também ao mercado internacional, tendo realizado projetos em países como África do Sul, Angola, Dubai, Espanha ou Moçambique.

“Os nossos projetos são o fruto de um trabalho em equipa, onde a sensibilidade e o conhecimento da Arquitetura e Engenharia se unem na busca das melhores soluções. Com uma equipa experiente, comprometida e empenhada procuramos sempre as melhores soluções para os desafios que nos colocam”, é indicado em resposta ao IMEDIATO.

No portfólio da N+ é possível encontrar projetos para nomes “de peso” como IKEA, Farfetch e Leroy Merlin, assim como projetos instantaneamente reconhecíveis na região: é o caso da requalificação do Parque de Exposições da Capital do Móvel, atualmente o maior edifício português integralmente revestido com cortiça. São cerca de 10.000 metros de paredes exteriores do pavilhão revestidos com este material.

Também edifícios como a Casa da Cultura de Seroa ou o novo quartel dos Bombeiros Voluntários de Lordelo são da responsabilidade da empresa pacense, que alcanço o país.

A N+ também faz parte de projetos que preparam o futuro da habitação na região, é o caso das residências Lux One ou Gol&Gre, cujos projetos de arquitetura são assinados pela empresa pacense.

Com cerca de 16 anos de existência, o trabalho da N+ não está, contudo, presente apenas em território nacional. A empresa é responsável por projetos em oito países, servindo de exemplo o Porto Marítimo de Omã ou unidades habitacionais em Luanda.

“O que nos distingue de práticas mais generalistas é a nossa capacidade de dar respostas especializadas através de recursos fortes e funcionais que perduram no tempo”, considera a empresa de Arquitetura, Engenharia e Gestão de Projetos.

Mónica Ferreira
monicaferreira@imediato.pt

16
Anos de História

8
Países

16
Funcionários



Direitos Reservados

Abriu portas em 1979, na freguesia de Abragão Comida tradicional no menu do Restaurante Rocha

O Restaurante Rocha é um estabelecimento comercial da área de restauração que teve o seu início em 1979, sempre gerido de uma forma familiar. Fica situado 37 Km do Porto e a 12 Km de Penafiel na Rua Central de Ribaçais, freguesia de Abragão, e a comida tradicional é a sua forte especialidade.

O restaurante tem uma capacidade de ocupação para cerca de 300 pessoas sentadas, divididos por várias salas. Possui ainda um espaço exterior, que permite aos clientes desfrutarem da natureza e frescura nos dias de maiores temperaturas.

A caminho dos 43 anos de história, a essência do restaurante passa pela confeção de pratos da cozinha tradicional portuguesa, dos quais se desta-

ca o Anho Assado em forno a lenha, a Vitela Assada, o Cozido à Portuguesa, o Bacalhau assado, frito e com broa, o Polvo à Lagareiro, a Bochecha de Porco e o Arroz de Pato. A estes alia-se uma ampla escolha vínica, para tornar a refeição perfeita.

As especialidades do Restaurante Rocha podem ser provadas no restaurante ou em casa, visto trabalham também funciona em regime de take-away, modo que tem acumulado popularidade com a pandemia.

O Restaurante Rocha tem uma equipa e espaço adequados para um almoço familiar, mas também para a realização de qualquer evento, seja de casamento, comunhão, batizado e festas de grupos ou empresariais.

Segunda-feira, das 14h às 20h
De terça a sábado, das 9h-12h,
14h-20 / encerrado ao domingo



Pub



FRANCESINHA NO FORNO
CACHORROS
COZINHA TRADICIONAL

TAKE AWAY

917 184 825
910 838 803

Anúncios Profissionais

FARMÁCIA DE PENAMAIOR
Tel. 255 864 504
Horário: 9h-13h/14h-21h
Sáb: 9h-13h/14h-20h
Domingos, Feriados e Dias Santos: 10h-13h

FARMÁCIA DA MATA REAL
Tel. 255 862 350
Horário: 9h-19h30 (abertos ao almoço)
Sáb: 9h-13h
Rua da Ponte Real, 108/112
4590-180 Paços de Ferreira

FARMÁCIA FREAMUNDE
Tel. 255 881 375
Horário: 9h-13h/14h-20h
Sáb: 9h-13h/14h-19h
Rua Alexandrino Chaves Velho, 111
4590-318 Paços de Ferreira

IDADE DO FERRO
Decoração Forjadas
www.idadedoferro.com
geral@idadedoferro.com
Rua do Carral, 201 - Carvalhosa
255 861 342 • 935 553 390

MARIA JOÃO NETO DA SILVA
SOLICITADORA de EXECUÇÃO
Rua António Matos, Nº 50
4595-122 Frazão
T.255 891 581 - 2762@solicitador.net

Casimiro Fernando Pinto Alves
Reparações de Electrodomésticos
Oficina- Rua Salão Paroquial
Meixomil- 4590 Paços de Ferreira
255 962 442 • 917 535 570

**TANOARIA
MAIA**

ARTESANATO EM MINIATURA
MUSEU DA TANOARIA

**Para Visitar o Museu:
de segunda a sexta
das 9 às 12 horas
das 14 às 17 horas**

Rua do Souto, n.º 233, Seroa -
Paços de Ferreira

**Para marcação:
Manuel Maia - 916 870 267**


Cartório Notarial de
Sónia de Jesus Pires Fernandes
Notária

EXTRATO/JUSTIFICAÇÃO

CERTIFICO, narrativamente, para efeitos de publicação, que por escritura lavrada neste Cartório, no dia de hoje, de folhas oitenta e quatro a folhas oitenta e cinco verso do livro de notas para escrituras diversas número "Duzentos e oito - A", ABÍLIO FERNANDO DA SILVA NOGUEIRA e mulher MARIA ELISABETE MENDES GOMES, casados sob o regime da comunhão de adquiridos, ambos naturais da freguesia de Freamunde, concelho de Paços de Ferreira, residentes na Rua Zezinho da Casimira, 43, da freguesia de Freamunde, concelho de Paços de Ferreira, NIFS 207 879 354 e 194 388 808, fizeram as declarações constantes da certidão anexa, que com esta se compõem de três laudas e vai conforme o original.-----

Paços de Ferreira e Cartório Notarial, vinte e oito de dezembro de dois mil e vinte e um.-----

**A Notária,
Lic. Sónia de Jesus Pires Fernandes**

I - Que o primeiro outorgante marido é dono e legítimo possuidor, com exclusão de outrem, do seguinte bem imóvel:-----

Prédio rústico, composto de cultura, com a área de catorze mil seiscientos e cinco vírgula quarenta metros quadrados, a confrontar de **norte** com Pedro Jorge da Silva Nogueira, de **sul** com Joaquim Manuel da Costa Ferreira, Manuel Rodrigues dos Santos e António José Pacheco da Silva, de **poente** com Pedro Jorge da Silva Nogueira, José Matias Lima Pinto de Moura e Marta Isabel Martins Oliveira e de **nascente** com Travessa de S. Martinho, sito na Travessa de S. Martinho, da freguesia de Freamunde, concelho de Paços de Ferreira, **não descrito na Conservatória do Registo Predial de Paços de Ferreira**, e

omisso na matriz predial rústica da freguesia de Freamunde, a que atribuem o valor de QUINZE MIL EUROS.-----

II - Que o primeiro outorgante marido entrou na posse do referido prédio rústico, ainda no estado de solteiro, maior, por compra e venda verbal que dele fez a Saul Alves Nunes, solteiro, maior, residente que foi no Lugar de Palhais, da freguesia de Freamunde, concelho de Paços de Ferreira, em data que não pode precisar mas sabe ter sido no ano de mil novecentos e noventa e três, sem que no entanto ficasse a dispor de título formal que lhe permita o respetivo registo na Conservatória do Registo Predial, mas, desde logo, entrou na posse e fruição do identificado prédio, em nome próprio, posse que assim detém há mais de vinte anos, sem interrupção ou ocultação de quem quer que seja.-----

III - Que essa posse foi adquirida e mantida pelo primeiro outorgante marido sem violência e sem oposição, ostensivamente, com conhecimento de toda a gente em nome próprio e com aproveitamento de todas as utilidades do prédio, nomeadamente, adubando-o, amanhando-o, cultivando-o e colhendo os seus frutos, agindo sempre por forma correspondente ao exercício do direito de propriedade, quer usufruindo como tal o imóvel, quer suportando os respetivos encargos, mantendo-o sempre na sua inteira disponibilidade.-----

IV - Que, assim, o primeiro outorgante marido não é detentor de qualquer título formal que legitime o domínio do mesmo prédio para obter a respetiva inscrição matricial no competente Serviço de Finanças, a fim de poder proceder posteriormente à competente escritura de justificação notarial e subsequentemente ao respetivo registo de aquisição na competente Conservatória.-----

IMEDIATO Nº 714 de 07/01/2022



**CÂMARA MUNICIPAL
DE PENAFIEL
ANÚNCIO
N.º 388/2021**

Adolfo Amílcar Moreno, Vereador da Gestão Urbanística, desta Câmara Municipal, com competência delegada: Torna-se público que se encontra a tramitar nesta Câmara Municipal (Divisão da Gestão Urbanística) um pedido de alteração de licença de loteamento que incide no lote n.º 8, titulado pelo Alvará de Loteamento n.º 6/2005, concedido a Vitorino Correia do Couto, e formulado por Paulo Daniel Torres Monteiro proprietário do referido lote, sito em Lugar do Fundão, da freguesia de Croca, concelho de Penafiel. Nos termos do disposto no n.º 3 do artigo 27.0 do Decreto-Lei n.º 555/99, de 16 de dezembro, na sua redação atual, e ao abrigo do disposto na alínea e) do n.º 1 do artigo 112.0 do Decreto-Lei n.º 4/2015 de 07 de janeiro, torna-se público que os proprietários dos lotes constantes do referido alvará de loteamento, têm o direito de se pronunciarem, querendo, no prazo de 10 (dez) dias uteis, com início no dia seguinte à publicação do presente anúncio, sobre o pedido de alterações.

Na falta de resposta, no prazo referido, considerar-se-á que nada têm a opor à alteração da licença da operação de loteamento. Para tanto, informa-se que o que o respetivo processo encontra-se disponível para consulta dos interessados todos os dias úteis, das 9h00 horas às 12:30 horas e das 14:00 horas às 17:30 horas, na Câmara Municipal de Penafiel.

Penafiel, 22 de dezembro de 2021

**O Vereador com Competência Delegada
(Por despacho de Delegação de Competências de 19/10/2021)**

Adolfo Amílcar Moreno

IMEDIATO Nº 714 de 07/01/2021

Limpezas Teixeira



**Limpezas Domésticas
Condomínios
Comerciais e Industriais
Final de Obras**

**Rua António Matos, 37 - 4595-122 FRAZÃO
Telef.: 255 873 129 - Telemóvel 939603844**

Procura-se

Kriativa Interiores procura colaborador (M/F) para integrar gabinete técnico.

Os candidatos devem dominar o desenho técnico

e as ferramentas digitais no processo para as seguintes funções:

- Analisar pedidos de clientes;
- Realizar desenhos de produtos;
- Acompanhamento da produção para verificação da qualidade;
- Apoio na orçamentação;

Envio de currículo para geral@habitualmetrica.com
ou ligar para **914 154 176**.



**CÂMARA MUNICIPAL
DE PENAFIEL
AVISO**

**2.ª ALTERAÇÃO DA OPERAÇÃO DE LOTEAMENTO TITULADO
PELO ALVARÁ DE LOTEAMENTO N.º2/2016 DA ÁREA CENTRAL
DA ZONA EMPRESARIAL/INDUSTRIAL DE RECEZINHOS**

Antonino Aurélio Vieira de Sousa, Presidente da Câmara Municipal de Penafiel, torna público, nos termos e para os efeitos do disposto no n.º 5 do artigo 7.º do Decreto-Lei n.º 555/99, de 16 de dezembro, na redação que lhe foi conferida pelo Decreto-Lei n.º136/2014, de 9 de setembro, e no artigo 89.º do Decreto-Lei n.º 80/2015, de 14 de maio, com as necessárias adaptações, e em cumprimento da deliberação da Câmara Municipal de 22 de novembro de 2021, que a partir do 8.º dia útil a seguir à publicação do presente aviso no Diário da República, e durante 15 dias úteis, se encontra aberto o período de discussão pública da 2.ª Alteração da Operação de Loteamento Titulado pelo Alvará de Loteamento n.º2/2016 da Área Central da Zona Empresarial/Industrial de Recezinhos.

Para o efeito, a proposta da 2.ª Alteração da Operação de Loteamento de iniciativa municipal poderá ser consultada na Uni-

dade de Planeamento e Mobilidade, no Museu Municipal de Penafiel, sito na Rua do Paço - s/n, nos dias úteis e durante o horário de expediente, bem como no portal da internet www.cm-penafiel.pt. As reclamações, observações, sugestões e pedidos de esclarecimento deverão ser apresentados por escrito e dirigidos ao Presidente da Câmara Municipal de Penafiel, entregues no Balcão Único de Atendimento, remetidos por correio ou correio eletrónico: penafiel@cm-penafiel.pt. Para conhecimento geral se mandou publicar este aviso no Diário da República - 2.ª série, na imprensa local, na página da internet da Câmara Municipal, bem como nos locais de estilo.

Município de Penafiel, 23 de dezembro de 2021

**O Presidente da Câmara Municipal,
Antonino de Sousa, Dr.**

IMEDIATO Nº 714 de 07/01/2022



Castores vivem fase inédita na Liga 21/22

Duas vitórias consecutivas destacam novo treinador do Paços

Dois jogos, duas vitórias. Exigir um melhor cartão de apresentação de César Peixoto ao comando técnico do FC Paços de Ferreira era impossível.

A deficitária prestação pontual de Jorge Simão na liderança da equipa pacense culminou com a sua saída em meados de dezembro e a imediata entrada de uma nova equipa técnica, liderada por César Peixoto. Uma aposta que não foi totalmente consensual entre os adeptos, sobretudo devido à falta de currículo do treinador, mas encarada com toda a convicção pelo presidente, Paulo Meneses. “A decisão foi baseada no perfil do treinador. Uma decisão da direção por convicção, para que não restem mais dúvidas”.

Pela frente o novo treinador teve logo um importante desafio e saiu-se da melhor forma possível, vencendo em Tondela (1-0). Um gol de Denilson na marcação de uma grande penalidade, a



Telmo Mendes

Paços soma duas vitórias consecutivas

dez minutos do final da partida, tirou o enorme peso da ausência de vitórias para a Liga que perdurava desde o final de agosto, em Portimão. Um arranque vitorioso que reforçou os níveis de confiança da equipa e, também, dos adeptos pacenses.

Seguiu-se a receção ao Santa Clara, no jogo que marcou a despedida do ano civil de 2021. E se o Natal tinha sido bom para a família pacense, a mudança de ano

também foi celebrada em clima de vitória, pois o Paços derrotou a equipa açoriana (2-1) e deu um pulo significativo na classificação da Liga.

O jogo com o Santa Clara até nem começou bem para os Castores, que fizeram uma primeira parte pouco intensa e saíram para o intervalo a perder (0-1). O regresso dos balneários trouxe uma equipa transformada para melhor e os dois golos de Denilson de-

ram a cambalhota ao marcador e uma grande alegria aos adeptos presentes no Estádio. Foi uma daquelas vitórias que podem marcar uma época, pela forma como foi conseguida e pelos níveis de confiança que injetou no grupo.

Benfica e Famalicão de seguida

As duas vitórias da era César Peixoto elevaram o Paços para o 10º lugar da prova, com 17 pontos, quando estamos prestes a mudar para a 2ª volta da competição. Falta jogar a derradeira partida do 1º turno, com a deslocação este domingo (18h00) ao Estádio da Luz. Os Castores já esta época ali disputaram uma eliminatória da Taça de Portugal, em encontro onde estiveram a vencer até 11 minutos do final, acabando depois por soçobrar, por 4-1.

Na semana seguinte começa a segunda volta com a deslocação a Famalicão, para defrontar um adversário que os Castores venceram na primeira ronda do campeonato por 2-0, na Mata Real.

César Peixoto positivo recupera a tempo do Benfica

O treinador principal do FC Paços de Ferreira, testou positivo ao Covid-19, em teste realizado após o jogo com o Santa Clara e manteve-se em isolamento durante esta semana.

César Peixoto acabou por ser beneficiado pela redução de 10 para 7 dias dos casos de isola-

mento assintomático, como foi o caso do técnico pacenses. Ao concluir esse período amanhã (sábado), poderá juntar-se à equipa no domingo e sentar-se no banco no Estádio da Luz, para o jogo com o Benfica.

A informação do teste positivo foi veiculada pelo Clube em nota à imprensa:

O mister César Peixoto acusou positivo à COVID-19 em teste

realizado após o jogo com o CD Santa Clara, e no arranque dos trabalhos da equipa, esta segunda-feira, assistiu e orientou o treino via online, assim mantendo a sua ligação ao plantel até cumprir o período de isolamento.

O treinador principal do FC Paços de Ferreira está assintomático e voltará ao trabalho de campo logo que tal seja possível.

Antes do treino desta segun-

da-feira, todos os elementos do futebol profissional do FC Paços de Ferreira realizaram testes à COVID-19, que se revelaram negativos.

Esta é a segunda vez que César Peixoto testa positivo ao Covid-19, depois de também ter acusado a presença do vírus durante o período em que esteve no Moreirense, no início da temporada passada.

Paços Ferreira 2
Santa Clara 1

André Ferreira Marco Pereira
Fernando Fonseca Rafael Ramos
Marco Baixinho Villanueva
Nuno Lima João Afonso
Luís Bastos 57' Paulo H. 87'
Eustáquio Nené 7'
Juan Delgado 57' Morita
Luiz Carlos Lincoln
Nuno Santos 88' Rui Costa 73'
Uilton Silva Cryzan 66'
Denilson Jr. 91' Ricardinho 66'

Hélder Ferreira 57' Mohebi 66'
Lucas Silva 57' Luiz Phellype 66'
Rui Pires 88' Mansur 73'
João Pedro 90'+1' Romão 73'
Bouldini 87'

69' e 82' 41'
David Silva
Estádio Capital do Móvel
39', 45'+2', 62' e 77' 44', 60', 90' e 90'+1'
90'

	P	J	V	E	D
1 FC Porto	44	16	14	2	0
2 Sporting	44	16	14	2	0
3 Benfica	37	16	12	1	3
4 SC Braga	31	16	9	4	3
5 Estoril Praia	25	16	6	7	3
6 Portimonense	24	16	7	3	6
7 Gil Vicente	23	16	6	5	5
8 Vitória SC	23	16	6	5	5
9 Marítimo	17	16	4	5	7
10 Paços de Ferreira	17	16	4	5	7
11 Boavista	16	16	3	7	6
12 FC Vizela	16	16	3	7	6
13 CD Tondela	15	16	5	0	11
14 FC Arouca	14	16	3	5	8
15 Santa Clara	13	16	3	4	9
16 Moreirense	12	16	2	6	8
17 FC Famalicão	11	15	2	5	8
18 Belenenses SAD	8	15	1	5	9

Aplauso IMEDIATO

M.M.
Melhor Marcador

1º DENILSON	5
2º NUNO SANTOS	3
3º LUCAS SILVA	2
4º JUAN DELGADO	1
5º HÉLDER FERREIRA	1

euronics

Fair Play
Melhor Comportamento

1º ANDRÉ FERREIRA	15
2º LUCAS SILVA	13
3º EUSTAQUIO	13
4º LUIZ CARLOS	10
5º MARACÁS	10

IBERIUM CAFÉS

M.V.P.
Melhor Jogador em Campo

1º ANDRÉ FERREIRA	50
2º LUIZ CARLOS	49
3º MARACÁS	48
4º ANTUNES	47
5º NUNO SANTOS	45

renovacapital

Revelação

Prémio a atribuir a instituições, equipas, atletas ou personalidades do concelho de Paços de Ferreira que durante a época desportiva de 20/21 se tenham destacado

switch digital

Destaque

Prémio a atribuir a atletas que pela sua juventude e pelo seu desempenho sejam considerados uma revelação durante a época 20/21

ELMAR bus

Filó é o novo treinador do Penafiel

Pedro Ribeiro saiu por “mútuo” acordo após três derrotas consecutivas

Filipe Rocha, mais conhecido por Filó, é o novo treinador da equipa sénior do Futebol Clube e Penafiel.

O treinador, que sucede a Pedro Ribeiro, que rescindiu com os rubro-negros por mútuo acordo, conta, com passagens por vários clubes da região, nomeadamente FC Paços de Ferreira, SC Freamunde, Aliados de Lordelo FC e AD Lousada.

A contratação de Filipe Rocha foi divulgada nas redes sociais dos rubro-negros, que informaram ainda que o treinador tem contrato até ao final da atual época desportiva.

O novo treinador penafidense, de 49 anos, está de volta à II Liga após ter deixado o Covilhã já no decorrer da presente temporada com apenas quatro jogos no lugar, por alegados motivos pessoais. Filipe Rocha conta passagens como técnico por Feirense, FC Paços de Ferreira, sub-



Filipe Rocha assinou até ao fim da época

23 do Aves, União da Madeira, Freamunde, Naval, Espinho, Aliados de Lordelo, Paredes, Fiães e Lousada.

Filipe Rocha sucede a Pedro Ribeiro, cujo contrato foi rescin-

dido por acordo mútuo após a soma de três derrotas consecutivas: contra o Sporting para a Taça de Portugal e para o campeonato com o Feirense (2-1) e o F. C. Porto B (3-1). Com 23 pontos, re-

sultante de nove vitórias, cinco empates e cinco derrotas, o clube ocupa a oitava posição.

Pedro Ribeiro deixa comando técnico do FC Penafiel

O mister Pedro Ribeiro já não é o treinador do FC Penafiel. O anúncio de rescisão “por mútuo acordo” foi feito pelo clube, no penúltimo dia do ano.

O técnico deixa a equipa penafidense após dias derrotas que colocaram a equipa em 8.º lugar na tabela classificativa. Ao longo de época e meia o técnico de 36 anos deixa os rubro negros com 22 vitórias em 59 jogos (37% de vitórias) realizando o segundo melhor registo nos últimos anos atrás de Armando Evangelista que registou 29 vitórias em 68 partidas (42% vitórias).

Ricardo Rodrigues
ricardo.rodrigues@imediato.pt

Penafiel perde com Porto B e é ultrapassado na tabela classificativa

Hat trick de Danny Loader colocar rubro-negros em oitavo lugar

O Futebol Clube de Penafiel fechou o ano de 2021 com uma derrota, frente ao FC Porto B, por 3-1. Com um hat trick de Danny Loader, os azuis e brancos conquistaram três pontos e subiram ao sétimo lugar da tabela classificativa, ultrapassando os rubro-negros que caem para oitavo.

contar para a 16.ª jornada da Liga SABSEG, onde Danny Loader, foi a grande figura do encontro. O internacional pelas camadas jovens de Inglaterra inaugurou o marcador aos 13 minutos, convertendo uma grande penalidade e colocou os azuis e brancos em vantagem. Mas a vantagem durou pouco e, seis minutos depois, Roberto estabeleceu a igualdade.

A primeira parte do jogo terminou com um empate a um golo,

mas no regresso do intervalo, os portistas mantiveram-se mais fortes e eficazes. Aos 55 minutos Danny Loader bisou de cabeça, após um cruzamento de Silvestre Varela e festejou o hat-trick já perto do fim, aos 89 minutos, novamente de cabeça, após assistência de Peglow.

O FC Penafiel ainda marcou na segunda parte, mas o golo foi anulado.

O jogo do FC Penafiel frente

ao FC Porto B foi o último a ser orientado pelo mister Pedro Ribeiro.



LIGA PORTUGAL 2		FC Porto B	3
		FC Penafiel	1
Ricardo Silva	Caio Secco		
Rodrigo Pinheiro	Vitinha 68'		
Romain Correia	Gonçalo Loureiro		
Zé Pedro	Ruca 86'		
João Mendes 76'	Leandro Teixeira		
Mor Ndiaye	Capela		
Vasco Sousa 46'	Zé Valente 59'		
Bernardo Folha 70'	J. Amorim 68'		
S. Varela 86'	Rui Pedro		
Danny Loader	Roberto		
Gonçalo 69'	Edi Semedo		
Samba Koné 46'	David Caiado 59'		
Léo Borges 69'	Edson Farias 68'		
Diogo Abreu 70'	Ronaldo 68'		
João Peglow 76'	Simãozinho 86'		
Ressurreição 86'			

13' (g.p.), 55' e 88' 19'

Estádio Luís Filipe Menezes

23', 27' e 90'+3' 32'

	P	J	V	E	D
1 Benfica B	33	16	10	3	3
2 Feirense	32	16	10	2	4
3 Casa Pia	30	16	9	3	4
4 Rio Ave	27	15	8	3	4
5 GD Chaves	26	16	7	5	4
6 Nacional	26	16	7	5	4
7 FC Porto B	24	16	6	6	4
8 FC Penafiel	23	16	6	5	5
9 CD Mafra	23	15	6	5	4
10 Est. Amadora	22	16	6	4	6
11 Trofense	21	16	5	6	5
12 Leixões	18	15	5	3	7
13 Ac. Viseu	17	16	5	2	9
14 Vilafranquense	16	16	3	7	6
15 SC Covilhã	15	15	3	6	6
16 Farense	14	15	2	8	5
17 Académica OAF	8	16	1	5	10
18 Varzim	7	15	1	4	10

Aplauso IMEDIATO

M.V.P.

Melhor Jogador em Campo

1º CAIO SECCO	96
2º CAPELA	90
3º ROBERTO	86
4º JOÃO AMORIM	84
5º EDSON FARIAS	81

M.M.

Melhor Marcador

1º ROBERTO	7
2º RUI PEDRO	2
3º JOÃO AMORIM	2
4º CAPELA	2
5º LUCAS	1

Fair Play

Melhor Comportamento

1º CAIO SECCO	0
2º LUCAS	1
3º FELIZ	1
4º DAVID CAIADO	1
5º JOÃO AMORIM	2

Revelação

Prémio a atribuir a atletas que pela sua juventude e pelo seu desempenho sejam considerados uma revelação durante a época 20/21

Destaque

Prémio a atribuir a instituições, equipas, atletas ou personalidades do concelho de Penafiel que durante a época desportiva de 20/21 se tenham destacado

Penamaior tira Gandra da Taça da AF Porto

A ADC Penamaior, o Rebordosa AC e a AD Lousada saíram vencedores da quarta eliminatória da Taça da AF Porto, que se disputou no domingo. Já o SC Freamunde e o Aliados FC Lordelo vão a jogo ainda este mês devido à presença de casos positivos de covid-19 nos plantéis a jogo.

No Complexo Desportivo Cidade de Gandra, os penamaiorenses conseguiram bater-se com os adversários, que militam no escalão mais alto da AF Porto, terminando o tempo regulamentar com um golo de cada parte.

Passando às grandes penalidades, a ADC Penamaior não falhou e assegurou a passagem à próxima fase (3-5). Após o penalti final, o plantel partiu em euforia para o relvado em celebração pela passagem aos oitavos de final.

Por outro lado, os vizinhos de Eiriz e Sanfins não foram felizes em penalties e viram o seu percurso na Taça terminar. Frente ao Perafita, o CD Águias de Eiriz perdeu por 3-4, enquanto o Citânia de



Jorge Leal Nunes

Grandes penalidades foram decisivas

Sanfins não bateu a AD Grijó (5-3).

O Rebordosa AC e a AD Lousada golearam os respetivos adversários. A jogar em casa do Custóias FC, o Rebordosa venceu por 1-5, enquanto o Lousada venceu o S. Vicente Irivo, clube de Penafiel, por 6-0, num jogo que decorreu em casa. Também o Aparecida, do concelho de Lousada, perdeu por 2-4 frente ao SC Canidelo.

Já o SC Freamunde e Aliados

FC de Lordelo viram adiados os seus jogos da quarta eliminatória da Taça da AF Porto devido à pandemia e o aparecimento de casos de covid-19 nos plantéis em jogo.

Os dois jogos já têm, contudo, data marcada: os 'Capões' vão receber o Maia Lidador a 12 de janeiro, pelas 21h, enquanto o Aliados FC Lordelo vs Pedrouços vai acontecer a 16 de janeiro, pelas 15h.

Nadadora do CAP estreia-se na Seleção Nacional

Direitos Reservados



Matilde Leal Barros, nadadora do Clube Aquático Pacense, foi convocada para representar Portugal no Dual Meet Andaluzia, que acontecerá de sexta a domingo, em Málaga, Espanha. Esta vai ser a estreia da jovem a representar o emblema das quinas.

Em comunicado de imprensa, o CAP informa que Matilde Leal

Barros foi convocada para a Seleção Nacional de Juvenis e que vai competir nas provas de 100 e 200 bruços e 200 mariposa.

A nadadora do Clube Aquático Pacense foi, recentemente, um dos destaques no Torneio Zonal de Juvenis, que decorreu de 17 a 19 de dezembro em Ponte da Barca. Matilde Leal Barros venceu as três provas do estilo de bruços - de 50, 100 e 200 metros.

Tomás Gaspar venceu a SuperLiga em ciclocrosse

Tomás Gaspar, ciclista do Penafiel Bike Clube, venceu final da Superliga em Ciclocrosse, durante a 3ª prova pontuável para a Superliga, que decorreu no parque de lazer em Santiago de Subar-

rifan, Penafiel. O ciclista venceu na categoria de Juniores sub19 e a escola contou ainda com cinco atletas no pódio final nos escalões de formação de Cadetes e Juniores.

Pub

Segurança Online?

Somos a Switch Digital.

Desenhamos **soluções de protecção** contra vários tipos de ataques: phishing, ransomware, trojans, entre outras ameaças

Criamos **parcerias** com as melhores soluções de mercado para alavancar a digitalização segura do seu negócio!



Acronis

HÓQUEI EM PATINS

Pavilhão Municipal de Paços de Ferreira

Juventude Pacense



X



HA Cambra

15 de janeiro

Emissão em Direto às 18:30

Jornal Imediato



Personalidades da nossa terra

Direitos Reservados

Abílio Miranda

Abílio Pinto Soares de Miranda nasceu a 24 Dezembro de 1894, em Penafiel, numa casa na Rua Alfredo Pereira onde viveu e morreu no dia 31 de Maio de 1962.

Foi Investigador e Diretor da antiga Biblioteca-Museu.

Estudou até ao 3.º ano liceal no Colégio de Nossa Senhora do Carmo, mas acabou por abandonar a escola para ajudar o pai, na actividade profissional de farmacêutico, na Farmácia Miranda, propriedade da família, situada no Largo da Ajuda em Penafiel.

Escritor, foi encarregue de organizar a Biblioteca Municipal de Penafiel, em 1926. Dirigiu, com elevado empenho e dedicação, a Biblioteca-Museu do concelho.

Era um apaixonado por arqueologia, Etnografia, Jornalismo, Desporto, Comércio e Voluntariado e em 1927 fundou a revista Penha-Fidelis, publicação que dirigiu e que deixou em 1929, após a publicação de 14 números.

Publicou um grande número de trabalhos de carácter histórico

e arqueológico.

Exerceu, também, o cargo de Vereador da Câmara Municipal de Penafiel, em 1926 e dirigiu o Boletim da Comissão Municipal de Cultura.

Foi, ainda, Inspetor e em 1929 foi eleito Presidente dos Bombeiros Voluntários de Penafiel, tendo tomado posse, pouco depois, do cargo de Comandante da corporação.

Dedicou a sua atenção ao desporto do concelho, uma vez que acreditava nele como “escola de formação para a vida”, tendo construído, a expensas suas, o Campo da Saudade do União Desportiva Penafidense, palco de vários campeonatos distritais.

A 17 de Junho de 1961, a Câmara Municipal atribuiu o seu nome a uma sala de leitura na Biblioteca – Museu e dois anos depois, o seu nome a uma rua que tem início no Largo dos Bombeiros e termina na Rua do Trinta e três, próximo do Estádio Municipal 25 de Abril.



Anedotas

O rapaz vai a uma festa e encontra a ex. namorada.

Ele diz-lhe:

– Pois é, fariamos agora dois anos de namoro, se não me tivesses traído... enfim!

E ela responde:

– É verdade, mas a culpa foi tua!

O rapaz questiona:

– Eu fui o culpado?!

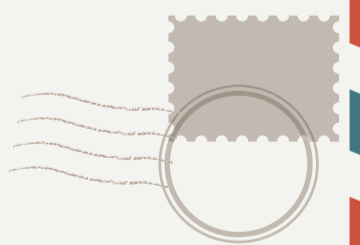
E ela explica:

– Claro, se não tivesses descoberto ainda hoje estaríamos juntos!

Soluções

1-b-1 2-c-3 3-b-4 4-a-5 5-a-6 6-c-7 7-a-8-b-1

Postais da região



A Igreja de São Gens, em Boelhe, Penafiel é uma igreja românica de planta rectangular, composta por uma só nave e capela-mor quadrangular. Anterior a 1258, a sua fundação é tradicionalmente atribuída a D. Mafalda, filha do rei D. Sancho I. Foi sujeita a obras de restauro levadas a cabo pela D.G.E.M.N. na década de 40.

Teste Cultural

1 - Qual das seguintes é a língua oficial do Liechtenstein:

- a) Francês
- b) Alemão
- c) Inglês

2 - Que marcação no casco dos navios mercantes indica o limite para um carregamento seguro:

- a) Linha Regular
- b) Linha d'Água
- c) Linha Plimsoll

3 - Que país é também conhecido como o “hexágono” devido à forma geométrica das suas fronteiras:

- a) Inglaterra
- b) França
- c) Alemanha

4 - De onde é originário o gênero musical e dança conhecida por “Danzón”:

- a) Cuba
- b) México
- c) Porto Rico

5 - Qual composto no corpo humano atua como um neurotransmissor e ajuda a regular a temperatura:

- a) Cortisona
- b) Insulina
- c) Serotonina

6 - Que país foi o primeiro a estender o direito de voto nas eleições nacionais às mulheres:

- a) Nova Zelândia
- b) EUA
- c) Suíça

7 - A rumba foi originalmente dançada onde:

- a) Brasil
- b) Cuba
- c) Venezuela

8 - No final de 2021, quantas pessoas havia aproximadamente na população mundial:

- a) 7,9 mil milhões
- b) 8,5 mil milhões
- c) 9,3 mil milhões



Penafiel com novo centro de testes gratuitos no Campo da Feira

A Câmara Municipal de Penafiel criou um novo centro de rastreio à covid-19, que está a funcionar no Campo da Feira desde quarta-feira, dia 5 de janeiro. Esta iniciativa, em parceria com o Laboratório de Análises Clínicas Vale do Sousa, pretende reforçar a capacidade de testagem.

O Centro de rastreio Covid-19 "Walk Thru" do Campo da Fei-

ra vai realizar Testes Rápidos de Antigénio (TRAg Profissional), onde cada utente tem direito a quatro testes gratuitos por mês.

Durante a semana, o centro vai funcionar entre as 9h00 às 12h00 e as 14h00 às 17h30. Aos sábados funcionará das 9h às 13h e, aos domingos, das 10h00 às 13h00. Não necessita de marcação prévia e o atendimento será feito por ordem de chegada, mas limitado ao horário disponível.

Mónica Ferreira



Nuno Soares está preso preventivamente desde o crime



Em bom Inglês!!

click

MP pede 18 anos de prisão para homem que matou o pai

O Procurador do Ministério Público do Tribunal de Penafiel pediu uma pena de "17 ou 18 anos de prisão" para Nuno Soares, o homem de 32 anos que matou o pai à facada, a 3 de março do ano passado, na casa que ambos partilhavam em Caíde de Rei, Lousada.

Nas alegações finais, o Procurador recusou a tese defendida pela defesa de Nuno Soares, que pretendia provar a inimputabili-

dade atenuada do arguido e alegou que este teve "consciência" do crime "hediondo" que cometeu.

Saliou ainda o facto de Nuno Soares ter confessado o crime no decorrer do julgamento, sem dar, contudo, uma justificação para o ato cometido, dizendo que se sentiu ameaçado pelo progenitor e que na noite do crime viu uma nuvem em forma de anjo e ouviu uma voz interior a dizer-lhe para matar o pai. "Falou de um anjo, mas não disse isso no

dia a seguir ao crime quando foi interrogado pelo Juiz de Instrução Criminal, nem falou disso ao psiquiatra que o avaliou um mês depois do ato cometido", referiu o Procurador.

Apesar de reconhecer que o arguido estava "confuso", o magistrado do Ministério Público pediu uma pena de prisão de "17 ou 18 anos", por considerar que Nuno Soares cometeu um "crime hediondo" ao matar o próprio pai.

A sentença será conhecida dia 13 de janeiro.

Pub

FATURA ELETRÓNICA

É bom para o Ambiente,
é fácil e cómodo para si!

Aderir à fatura eletrónica é somar vantagens para si, para o Ambiente, para todos.

CÓMODO E SEGURO

Receba as suas faturas diretamente no seu endereço de correio eletrónico. A fatura emitida digitalmente é totalmente segura e serve como recibo após boa cobrança.

ADIRA JÁ

Em www.aguasdepacosferreira.pt

Se tiver dúvidas fale connosco!

geral@adpf.pt

T 255 860 560 | 9h - 18h

GRATUITO

Sem qualquer custo de adesão.

ECOLÓGICO

Ao receber a fatura eletrónica deixa de a receber em papel, por isso contribui para a proteção do Ambiente.

Águas
Paços de Ferreira

